



Manuel Utilisation



EM TRIAL - MANUEL UTILISATION

FELICITATION !

Vous venez de faire l'acquisition d'une moto électrique ELECTRIC MOTION. Nous vous souhaitons la bienvenue au sein des clients ELECTRIC MOTION.

Le modèle EM Trial est le résultat d'une passion du trial, de la nature et des technologies propres, le tout étudié, conçu et utilisé grâce à l'expérience et le savoir-faire de notre équipe.

L'utilisation de cette moto électrique nécessite quelques recommandations et précautions, afin de profiter pleinement des avantages qu'offre cette nouvelle alternative propre.

Il est impératif de lire ce manuel car il contient dans un premier temps les informations nécessaires à la prise en main et la mise en service de cette moto, et les recommandations relatives à l'entretien et aux contrôles de celle-ci.

Vous y découvrirez également les règles de sécurité, afin de vous prémunir, vous et les tiers, des risques et accidents liés à la pratique de la moto tout terrain.

Le contenu présent dans ce manuel vous permettra également de conserver votre bien en parfait état de fonctionnement, et de la manière la plus sécurisante possible.

En cas de doutes ou questions nous restons à votre disposition

04 67 41 10 90

emotion.sav@gmail.com

L'équipe ELECTRIC MOTION vous souhaite un maximum de plaisir

au guidon de votre moto électrique !



NOTE DE RAPPEL D'INFORMATION

1. CHARGEMENT DE LA BATTERIE

(Cf. MANUEL UTILISATION // 3.2. UTILISATION DE LA MOTO p36)

2. PROCEDURE DE CHARGE DE LA BATTERIE

(Cf. MANUEL UTILISATION // 2.1 CHARGE DU PACK BATTERIE p14)

3. INTERCHANGEABILITE DES BATTERIES TRIAL

(Cf. MANUEL UTILISATION // 2.2 MONTAGE ET DEMONTAGE DU PACK BATTERIE p24)

4. INTERCHANGEABILITES DES CHARGEURS TRIAL

(Cf. MANUEL UTILISATION // 1.3 CHARGEUR p7)

5. UTILISATION DE LA BATTERIE

⚠ Après avoir utilisé votre batterie, **vérifier que cette dernière est bien éteinte** :

- **Position du bouton d'allumage batterie sur OFF,**
- **Extinction de la LED présente sur le commutateur principal ainsi que la jauge batterie**

L'extinction de ces voyants peut s'effectuer au bout de plusieurs minutes.

(Cf. MANUEL UTILISATION // 1.5 ELEMENTS DE CONDUITE ET TEMOINS p10)

6. STOCKAGE DU PACK BATTERIE

(Cf. MANUEL UTILISATION // 2.3 STOCKAGE DU PACK BATTERIE p33)

7. PARAMETRAGE MOTO

⚠ Nous vous rappelons qu'il est **FORMELLEMENT INTERDIT** de modifier par vous-même les paramètres de votre moto électrique ELECTRIC MOTION.

Concernant les informations que vous pourriez trouver sur internet, ne remplacez **en aucun cas** les paramètres ou le programme de votre moto électrique ELECTRIC MOTION par des paramètres ou un programme provenant d'un tiers.

Le logiciel et le paramétrage sont spécifiques à notre moto électrique ELECTRIC MOTION et tout autre programme ou paramétrage sont incompatibles avec notre moto électrique ELECTRIC MOTION. En utilisant un autre logiciel ou en modifiant le paramétrage, vous allez **endommager votre moto.**

De plus, toute intervention **annule automatiquement votre garantie.**



SOMMAIRE

1. INFORMATIONS GENERALES	5
1.1. RECEPTION.....	5
1.2. PACK BATTERIE.....	6
1.3. CHARGEUR.....	7
1.4. MOTO	9
1.5. ELEMENTS DE CONDUITE ET TEMOINS	10
1.5.1 ELEMENTS DE CONDUITE	10
1.5.2 COMMUTATEURS.....	11
2. PACK BATTERIE.....	13
2.1. CHARGE DU PACK BATTERIE.....	13
2.1.1. CHARGEUR 10A.....	14
2.1.2. CHARGEUR 15A.....	19
2.2 MONTAGE ET DEMONTAGE DU PACK BATTERIE	23
2.2.1 MONTAGE DU PACK BATTERIE	24
2.2.2 DEMONTAGE DU PACK BATTERIE.....	28
4.2 STOCKAGE DU PACK BATTERIE.....	33
3. MISE EN MARCHE, PILOTAGE ET ARRÊT DE LA MOTO	34
1.2. DEMARRAGE DE LA MOTO	34
3.2. UTILISATION DE LA MOTO.....	36
3.2.1 SECURITE	36
3.2.2 REGLAGES.....	37
3.2.3 PILOTAGE.....	37
3.2.4. ELS - EMBRAYAGE ELECTRONIQUE (Modèle sport ou Option)	38
3.2.5. ROULAGE DANS L'EAU.....	40
3.2.6. TEMPERATURES D'UTILISATION	40
3.2.7. CHARGE.....	40
3.2.8. DECHARGE (UTILISATION).....	40
3.2.9. ARRÊT DE LA MOTO.....	41
4. MAINTENANCE.....	42
4.1. NETTOYAGE.....	42
4.2. TRANSMISSIONS.....	43
TRANSMISSION PRIMAIRE.....	43
TRANSMISSION SECONDAIRE.....	45



1. INFORMATIONS GENERALES

1.1. RECEPTION

Si vous recevez la moto et le pack batterie séparément, merci de suivre les procédures de **MONTAGE DU CAPOT** et **MONTAGE DU PACK BATTERIE**.

Si vous recevez la moto sur palette, le guidon ne sera pas monté sur la moto.

MONTAGE DU GUIDON

Le guidon est fourni dans le carton accompagnant la moto. Il faut le monter comme indiqué sur les photos suivantes :

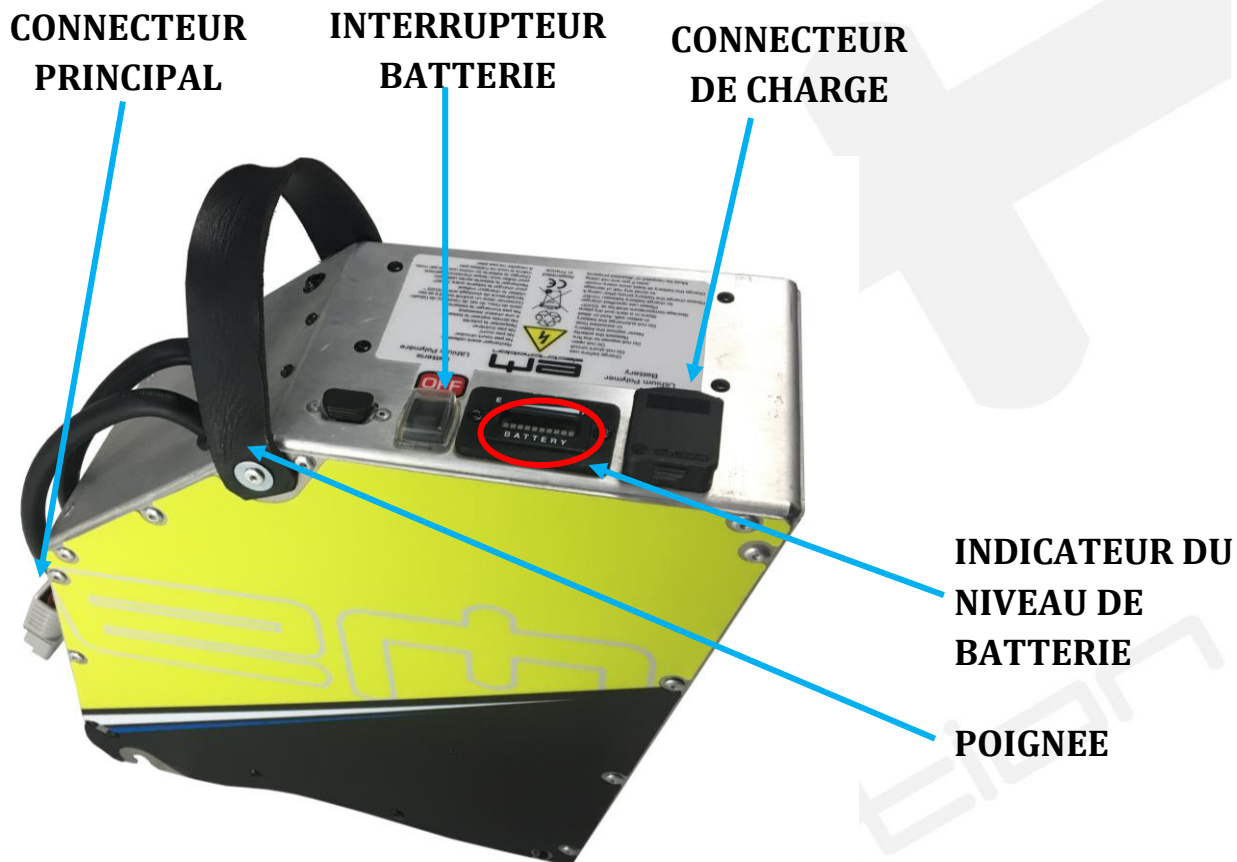
MONTAGE DE LA PROTECTION DE GUIDON

La protection de guidon est une mousse qui se fixe sur le centre du guidon avec un velcro





1.2. PACK BATTERIE



Dès réception de la moto et du pack batterie, charger le pack batterie.

Suivre la procédure **CHARGE DU PACK BATTERIE**.

La première charge est assez rapide (entre 30 minutes et 1 h)

*L'autonomie totale sera atteinte **après environ 10 cycles de charge/décharge**.*

*Le temps de charge standard est **d'environ 2h** (si le pack batterie est complètement déchargé).*

IMPORTANT

S'il vous arrive, par erreur, d'oublier de couper la batterie après utilisation ou bien de ne pas utiliser la moto en marche pendant 5 heures, elle se mettra en mode « veille ». Cette sécurité coupe les relais d'utilisation **AINSI QUE LA JAUGE, CE QUI IMPLIQUE QUE LA JAUGE EST ETEINTE MAIS LA BATTERIE EST EN VEILLE, PRENDRE SOIN DE BIEN METTRE L'INTERRUPTEUR BATTERIE SUR OFF**.

Il faut dans ce cas couper la batterie avant de redémarrer ou bien avant de la charger.



1.3. CHARGEUR

INTERCHANGEABILITES DES CHARGEURS TRIAL

- ✓ **Les chargeurs anodisés GRIS** sont destinés aux batteries :
Batteries Trial (avant 2016) **ET** batteries ESCAPE (à partir de 2016).



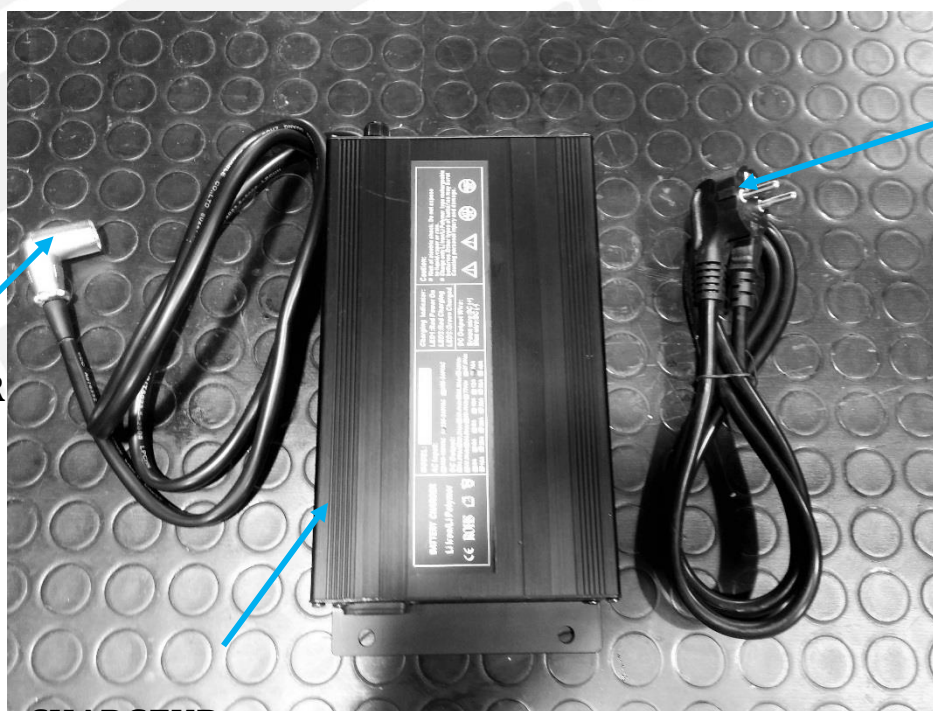
- ✓ **Les chargeurs anodisés NOIR** sont destinés aux batteries :
Batteries Trial (à partir de 2016)



Les deux différentes versions de chargeurs ne sont pas interchangeables.

En cas d'erreur de chargeur, aucune présence de danger, seulement un non-fonctionnement du chargeur.

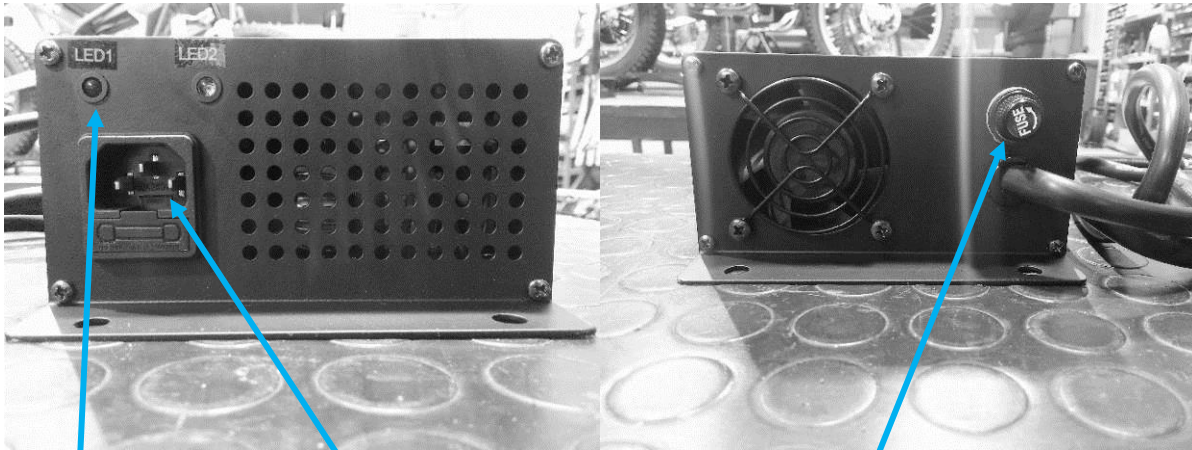
Le chargeur fourni avec la moto permettra de recharger votre pack batterie.



**CONNECTEUR
DE CHARGE**

**CABLE
D'ALIMENTATION**

CHARGEUR



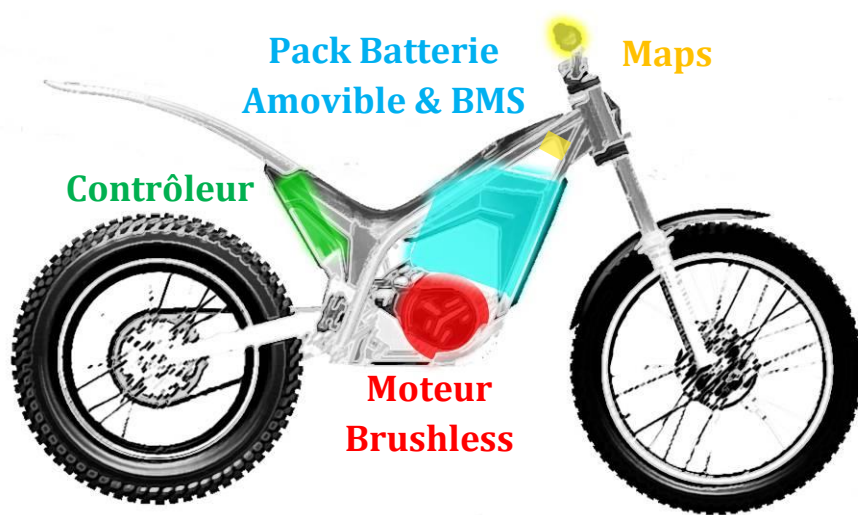
**LEDS DE
FONCTIONNEMENT**

**CONNECTEUR
D'ALIMENTATION**

FUSIBLE



1.4. MOTO



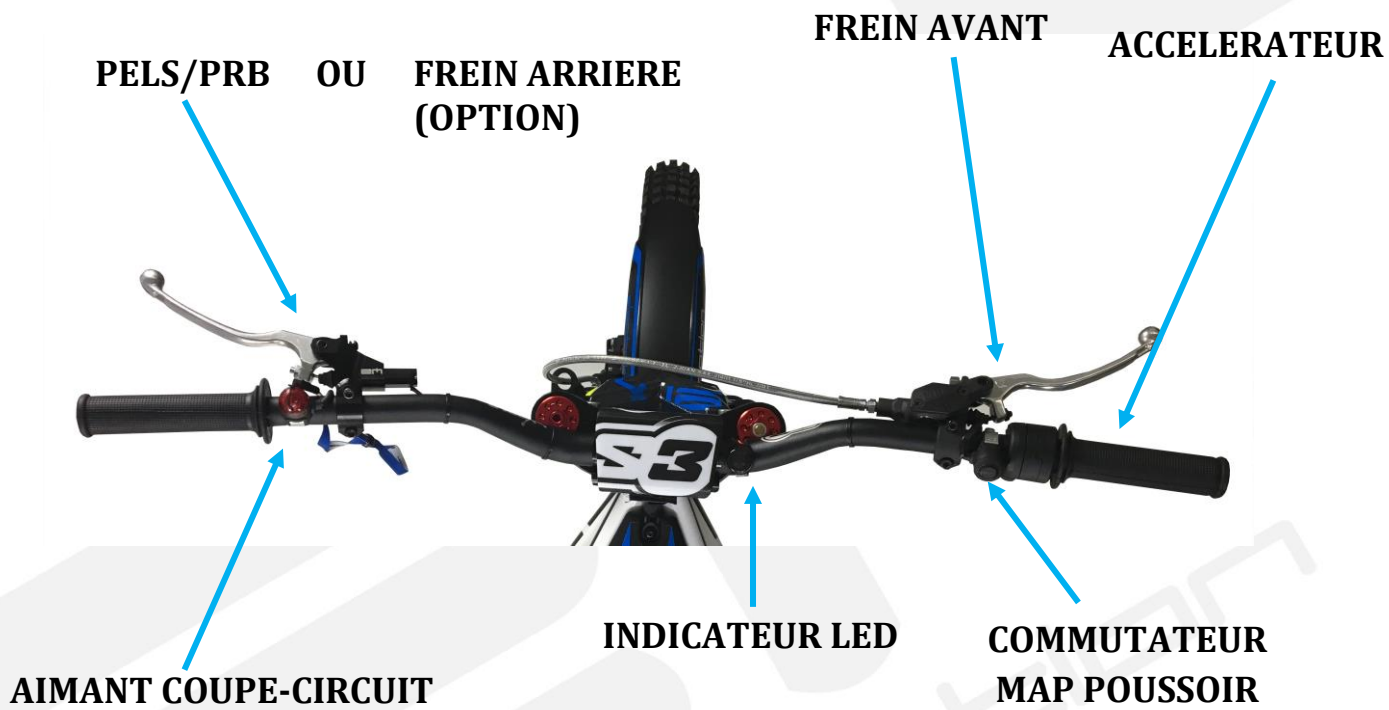
Le numéro de série de la moto est appliqué sur la colonne de direction, à l'avant du cadre.





1.5. ELEMENTS DE CONDUITE ET TEMOINS

1.5.1 ELEMENTS DE CONDUITE





1.5.2 COMMUTATEUR

- BOUTON POUSSOIR

Sur la droite du guidon, le bouton poussoir permet de sélectionner le mode de conduite souhaité. L'indicateur LED situé à côté du bouton poussoir dispose de 4 couleurs vous permettant de savoir quel mode de conduite vous utilisez.



- COMMUTATEUR HOMOLOGUE

Sur la gauche du guidon, le commutateur général dispose d'un voyant lumineux vert qui est allumé lorsque la moto est en marche **OU** lorsque votre batterie est allumée.

- ⚠ Il s'éteindra uniquement lorsque votre moto **ET** votre batterie seront éteintes.
L'extinction de ce voyant s'effectuera au bout de plusieurs minutes.



- Témoin d'allumage
- Feux de position, de croisement et de route
- Appel de phare
- Klaxon
- Clignotant



- JAUGE

Le pack batterie est équipé d'une jauge qui indique l'autonomie restante.



Il y a 10 LEDs :

- 7 vertes,
- 2 oranges,
- 1 dernière rouge.

⚠ La diminution d'énergie peut être très rapide lorsque le niveau arrive dans les 3 dernières LEDs.

⚠ L'extinction des voyants peut prendre un peu de temps



2. PACK BATTERIE

2.1. CHARGE DU PACK BATTERIE

⚠ La procédure diffère si le chargeur est de 10A ou de 15A :

- A cause du fort courant, des arcs électriques peuvent se manifester lors du branchement du connecteur à la batterie,
- Ce chargeur est conçu pour fonctionner seulement sous batterie de type LITHIUM POLYMERE,
- Eviter de charger le mauvais type de batterie,
- La batterie peut être endommagée si la LED2 ne passe pas au vert après un long moment,
- Toujours placer le chargeur dans un emplacement ventilé et sec,
- Le chargeur est conçu avec une coque en aluminium sa température pouvant augmenter : Ne pas couvrir sous risque de surchauffe du chargeur,
- Branchement prise XLR : Marron → (+) Terminal positif, Bleu (-) Terminal négatif
- NE PAS DEMONTER LE CHARGEUR : Le transmettre à une personne qualifiée quand une réparation est nécessaire,
- Ne pas laisser la BATTERIE en charge sur de trop longues durées sous peine d'endommagement.



2.1.1. CHARGEUR 10A

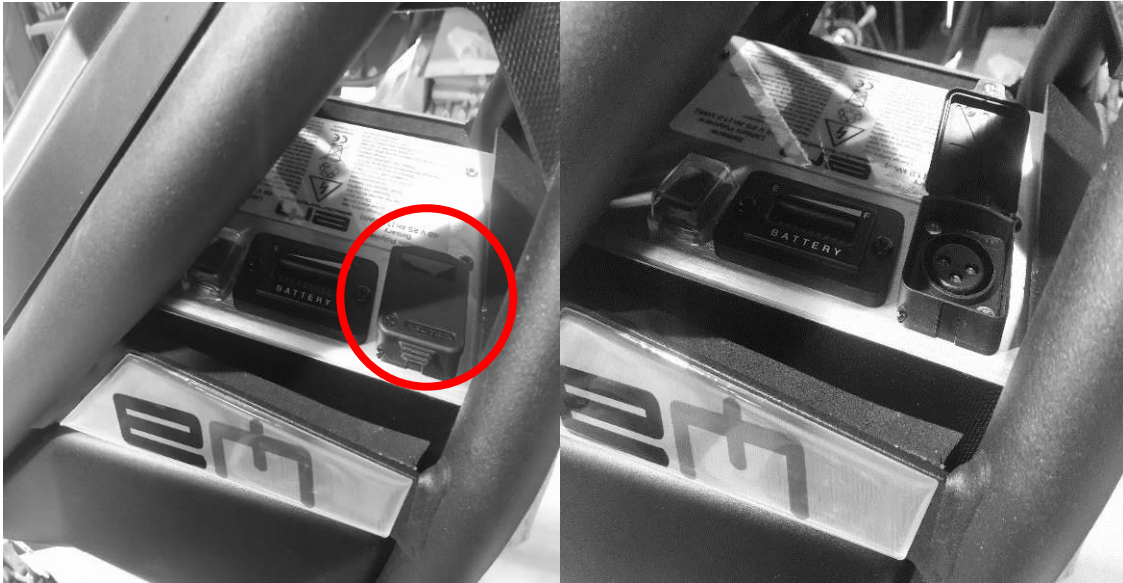
⚠ Si vous utilisez ce chargeur (10A), vous devez suivre la procédure suivante pour charger votre pack batterie.



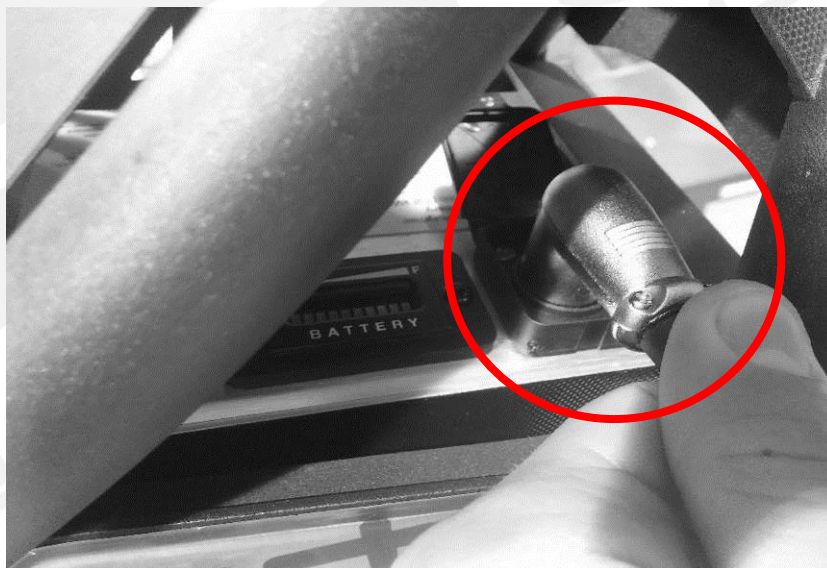
La procédure de charge du pack batterie doit être scrupuleusement suivie.



1- OUVRIR LE CAPUCHON DE CONNECTEUR DE CHARGE SUR LE PACK BATTERIE



2- CONNECTER LE CHARGEUR AU CONNECTEUR DE CHARGE DU PACK BATTERIE





3- CONNECTER LE CHARGEUR AU SECTEUR

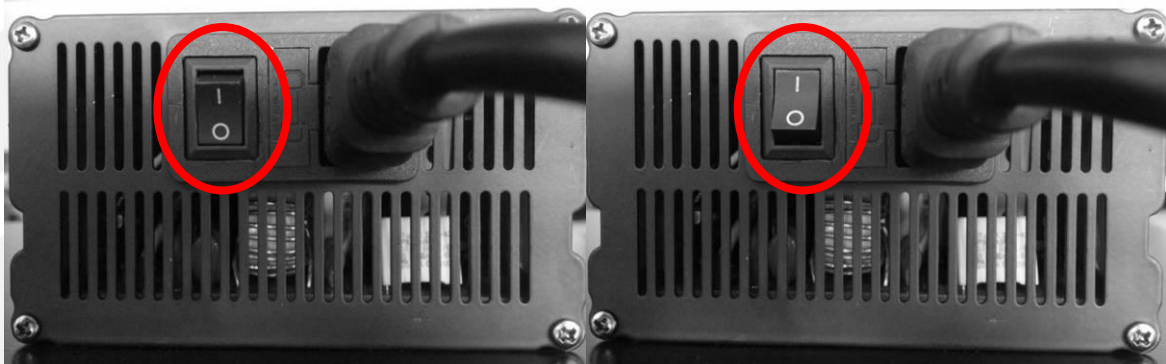


- LED1 : ROUGE
- LED2 : ETEINTE

Le chargeur est correctement branché.



4- METTRE EN MARCHÉ LE CHARGEUR



Les LED s'allument :

- LED1 : ROUGE
- LED2 : VERTE

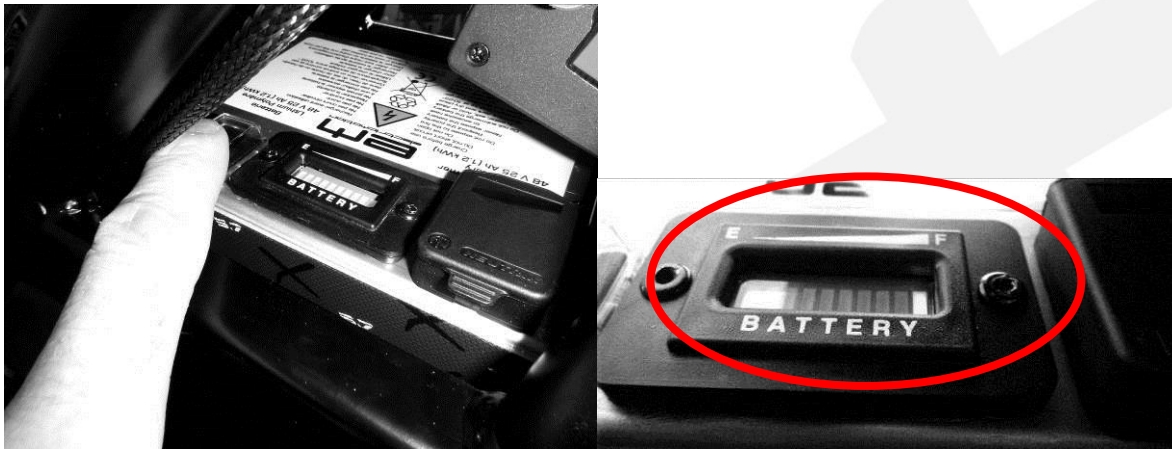
Le chargeur est correctement branché, il est en marche.





5- METTRE EN MARCHÉ LE PACK BATTERIE

La jauge s'allume (cercle rouge)



Les DEL du chargeur changent de couleur.

- LED 1 : ROUGE
- LED2 : ROUGE

La batterie est en charge.



6- A LA FIN DE LA CHARGE

LES LEDs DU CHARGEUR SONT :

- LED 1 : ROUGE
- LED 2 : VERTE

Le pack batterie est chargé





7- ETEINDRE LE PACK BATTERIE (LA JAUGE DOIT S'ETEINDRE)

8- ETEINDRE LE CHARGEUR

9- DEBRANCHER LE CHARGEUR DE LA PRISE SECTEUR

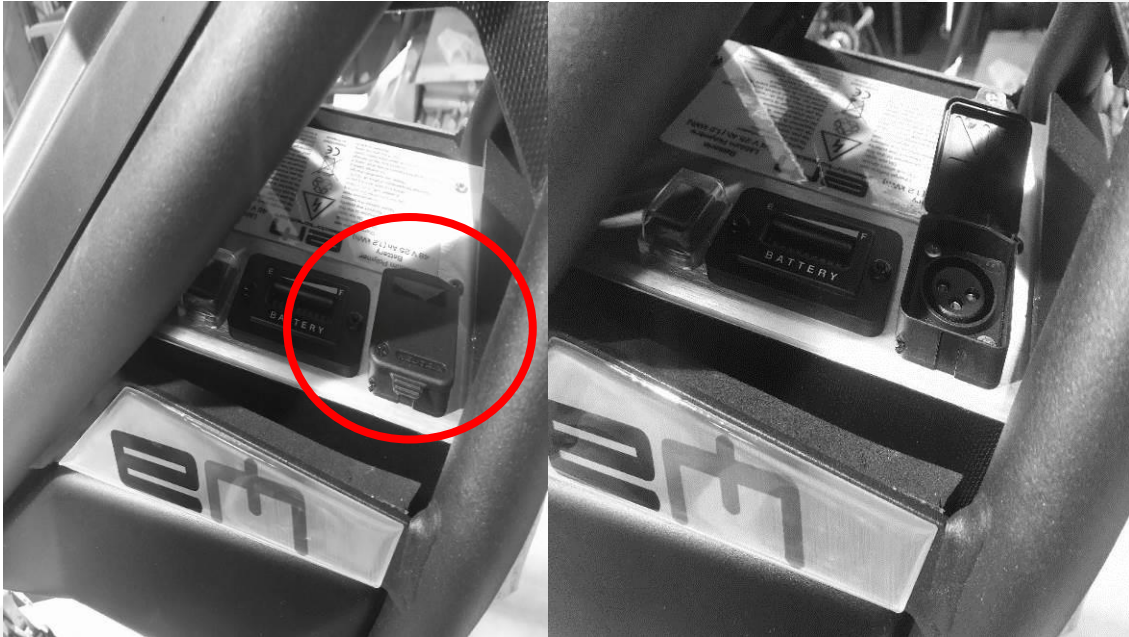
10- DEBRANCHER LE CHARGEUR DU PACK BATTERIE

**LE PACK BATTERIE PEUT ETRE CHARGE EN DEHORS DE LA MOTO
EN SUIVANT EXACTEMENT LA MÊME PROCEDURE**

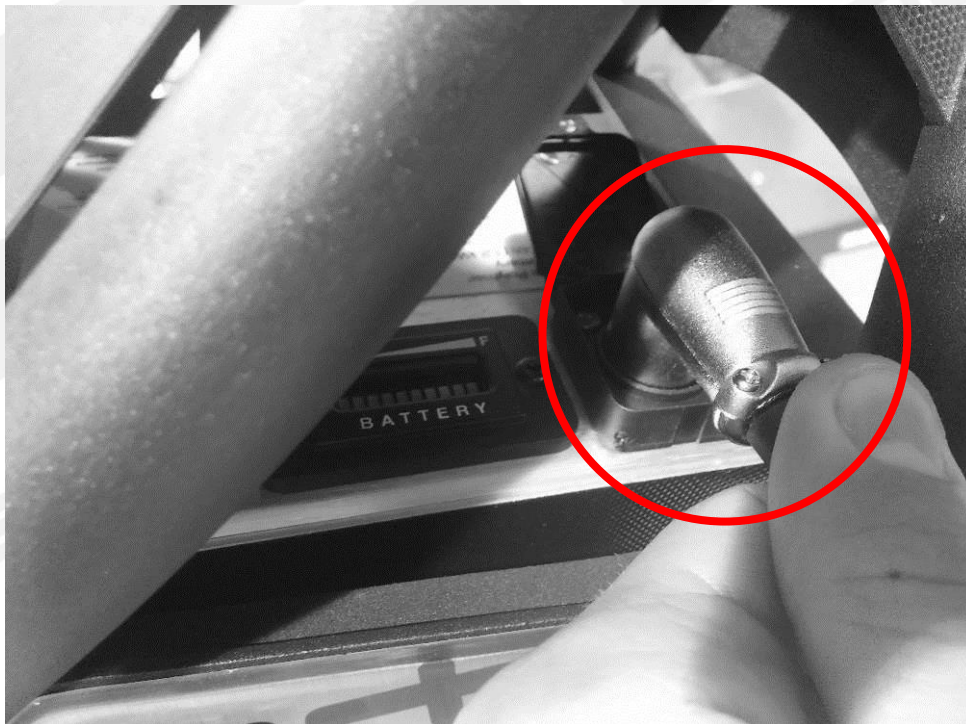
**LE CHARGEUR DOIT ÊTRE DEBRANCHE DE LA PRISE ELECTRIQUE
ENTRE DEUX PROCEDURES DE CHARGE**



1- OUVRIR LE CAPUCHON DE CONNECTEUR DE CHARGE SUR LE PACK BATTERIE



2- CONNECTER LE CHARGEUR AU CONNECTEUR DE CHARGE DU PACK BATTERIE



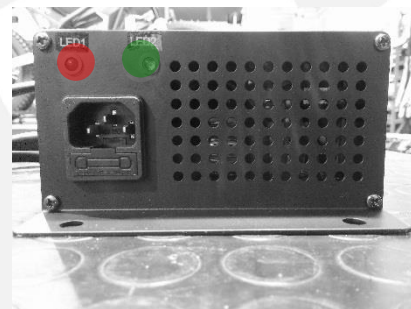


3- BRANCHER LE CHARGEUR SUR UNE PRISE ELECTRIQUE



LES LEDs DU CHARGEUR SONT :

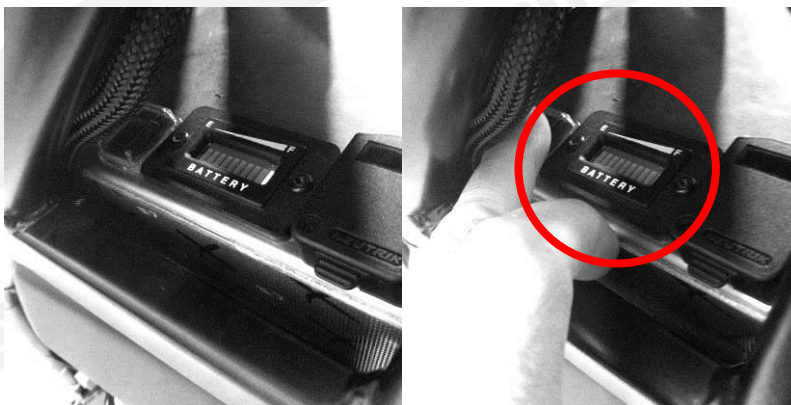
- LED1 : ROUGE
- LED2 : VERTE



Le chargeur est correctement branché, il est en marche.

4- ALLUMER LE PACK BATTERIE

LA JAUGE S'ALLUME (cercle rouge)



LES LEDs DU CHARGEUR SONT :

- LED1: ROUGE
- LED2: ROUGE

Le pack batterie est en charge.



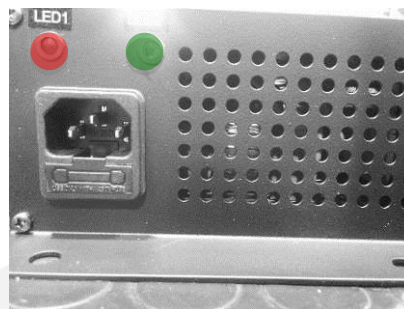


5- A LA FIN DE LA CHARGE

LES LEDs DU CHARGEUR SONT :

- LED1 : ROUGE
- LED2 : VERTE

Le pack batterie est chargé.



6- ETEINDRE LE PACK BATTERIE (*L'INDICATEUR DE LA BATTERIE DOIT S'ETEINDRE*)

7- DEBRANCHER LE CHARGEUR DU PACK BATTERIE

8- DEBRANCHER LE CHARGEUR DE LA PRISE ELECTRIQUE

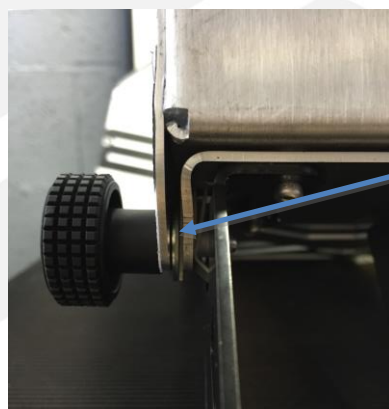
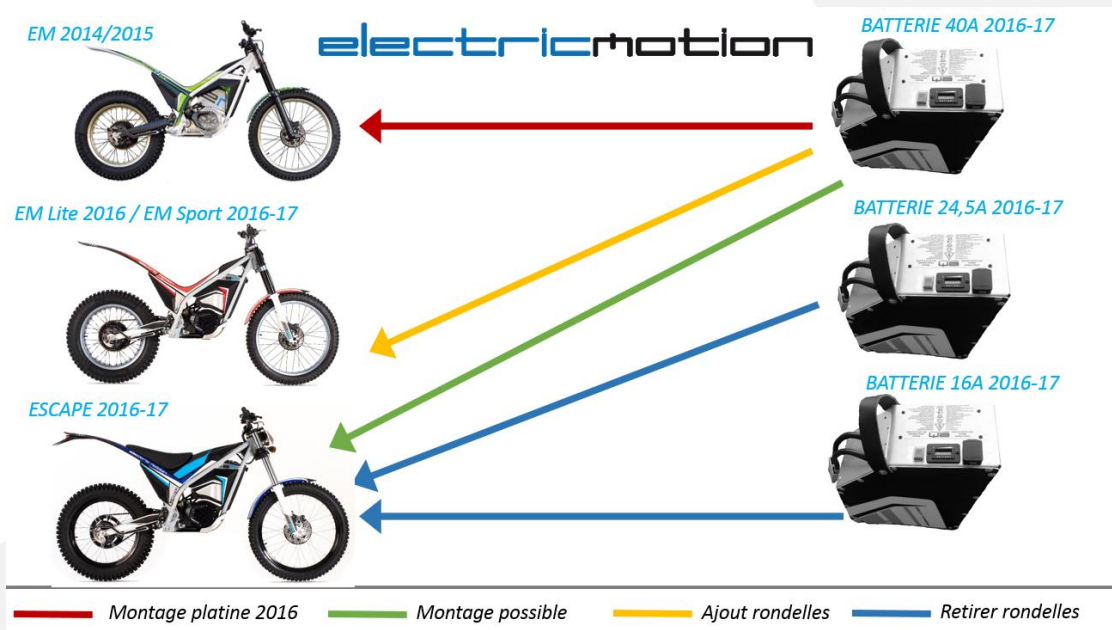
***LE PACK BATTERIE PEUT ÊTRE CHARGÉ EN DEHORS DE LA MOTO
EN SUIVANT EXACTEMENT LA MÊME PROCEDURE***

***LE CHARGEUR DOIT ÊTRE DEBRANCHE DE LA PRISE ELECTRIQUE
ENTRE DEUX PROCEDURES DE CHARGE***



2.2 MONTAGE ET DEMONTAGE DU PACK BATTERIE

⚠ INTERCHANGEABILITE DES BATTERIES TRIAL ELECTRIC MOTION



Rondelle OR001-06018-01-00 entre les plaques latérales batterie et le support pack, des deux cotés



EM 2014/2015



electricmotion

BATTERIE 24,5A 2014-15



EM Lite 2016-17 / EM Sport 2016-17



BATTERIE 16A 2014-15



ESCAPE 2016-17



— Montage platine 2014 / 2015

— Montage possible

2.2.1 MONTAGE DU PACK BATTERIE

1- PRENDRE LE PACK BATTERIE PAR LA SANGLE AVEC UNE MAIN





2- AIDER LE MOUVEMENT AVEC L'AUTRE MAIN, METTRE LE PACK BATTERIE EN PLACE DANS LA MOTO



⚠ NE PAS PORTER LE PACK BATTERIE PAR LES CABLES DE PUISSANCE!

3- VISSER LA VIS AVANT





4- SERRER LES VIS LATERALES. VERIFIER LE SERRAGE DES 3 VIS DE FIXATION.



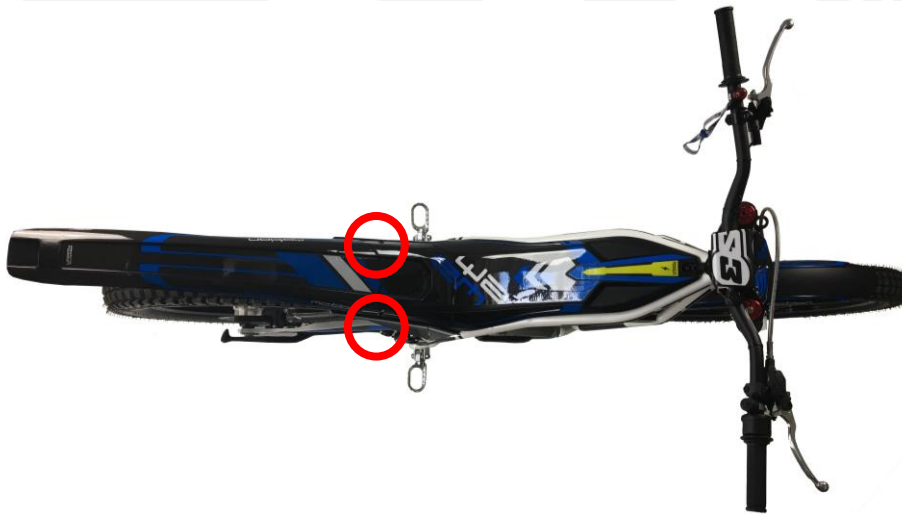
5- BRANCHER LE PACK BATTERIE A LA MOTO





6- MONTAGE DU CAPOT

- Mettre en place le capot sur la moto en clipsant d'abord la partie avant du capot.



- Le capot est fixé par deux vis (cercles rouges).
- Visser les 2 vis arrières de fixation du capot.



2.2.2 DEMONTAGE DU PACK BATTERIE

1- RETIRER LE CAPOT

- Dévisser les 2 vis de fixation



- Retirer le capot :





2- VERIFIER QUE LE PACK BATTERIE EST ARRETE (INTERRUPTEUR SUR OFF)



⚠ Etre sûr que la **DIODE SUR LE COMMUTATEUR PRINCIPAL** soit éteinte aussi!

Sinon :

3 attendre quelques minutes.

Si la diode reste allumée (après plusieurs minutes) :

4 répéter la procédure ALLUMAGE/EXTINCTION du pack jusqu'à ce que la diode s'éteigne.



**L'EXTINCTION DU VOYANT ET DE LA JAUGE BATTERIE
PEUT PRENDRE DU TEMPS**



3- DEBRANCHER LE CONNECTEUR PRINCIPAL



⚠ NE PAS TIRER LES CABLES DE PUISSANCE DU PACK BATTERIE

4- RETIRER LA VIS AVANT





5- DEVISSER EN PARTIE LES VIS DE FIXATION LATÉRALES (uniquement sur 5 mm)



6- PRENDRE LE PACK BATTERIE PAR LA SANGLE D'UNE MAIN, AIDER LE MOUVEMENT AVEC L'AUTRE MAIN



⚠ NE PAS PORTER LE PACK BATTERIE PAR LES CABLES DE PUISSANCE !





4.2 STOCKAGE DU PACK BATTERIE

⚠ Si vous souhaitez stocker votre batterie, vous devez prendre quelques dispositions :

- 5 Avant le stockage, recharger complètement la batterie et être certain que la batterie est éteinte,
- 6 Recharger la batterie toutes les 8 semaines même si elle n'est pas utilisée,
- 7 Effectuer une décharge complète (extinction de la batterie ou zone orange) et une recharge complète (extinction du chargeur) au moins 1 fois tous les 2 mois,
- 8 Pour un stockage supérieur à 3 mois favoriser une charge à 80%, soit respectant les tensions suivantes :
 - 8.2 43-44V pour les batteries 13S,
 - 8.3 46-47V pour les batteries 14S,
- 9 Eteindre le chargeur et la batterie une fois la recharge effectuée,
- 10 Ne pas stocker la batterie en dessous de 10°C, favoriser un lieu tempéré entre 15°C et 20°C,
- 11 Ne pas stocker la batterie dans une atmosphère humide, ne pas stocker la batterie au soleil,
- 12 Retirer la batterie de la moto si nécessaire (pour un stockage de la batterie dans un endroit différent du stockage de votre moto par exemple).

⚠ Oubli d'extinction :

- S'il ne vous est plus possible d'effectuer une recharge avec le chargeur livré avec votre moto (à une température supérieure à 10-12°C),
- Si la tension de votre batterie est inférieure à 3V par cellule soit en dessous de :
 - 39V pour les batteries 13S,
 - 42V pour les batteries 14S.

Veuillez prendre contact avec le service technique
de la société ELECTRIC MOTION
04 67 41 10 90 // emotion.sav@gmail.com

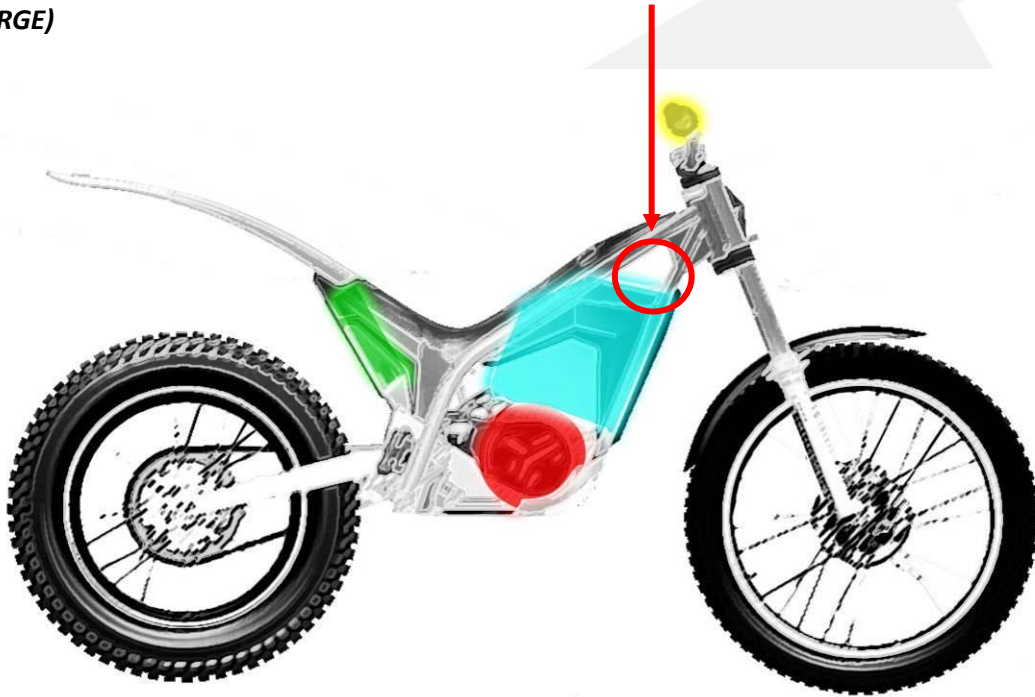
TOUTE OPÉRATION FAISANT SUITE À UN OUBLI D'EXTINCTION DE BATTERIE EST UNE OPÉRATION DE SECOURS (ÉQUILIBRAGE, CHARGEMENT DE CELLULES ET/OU PACK BATTERIE) CELA ENTRAINE SYSTEMATIQUÉMENT L'ANNULATION DE LA GARANTIE



3. MISE EN MARCHÉ, PILOTAGE ET ARRÊT DE LA MOTO

1.2. DEMARRAGE DE LA MOTO

- 1- METTRE EN MARCHÉ LE PACK BATTERIE (LA JAUGE S'ALLUME ET INDIQUE LE NIVEAU DE CHARGE)





2- CONNECTER LE COUPE-CIRCUIT (METTRE L'AIMANT SUR SA BASE)



La LED située sur la partie droite du guidon va alors s'allumer, accompagné d'un bip sonore informant que la moto est allumée.

Il suffit d'appuyer sur le bouton MAP afin de passer en mode conduite

⚠ IMPORTANT ⚠

S'il vous arrive, par erreur, d'oublier de couper la batterie après utilisation ou bien de ne pas utiliser la moto en marche pendant 5 heures, elle se mettra en mode « veille ». Cette sécurité coupe les relais d'utilisation ainsi que la jauge, ce qui implique que la jauge est éteinte mais la batterie est en veille, prendre soin de bien mettre l'interrupteur batterie sur OFF.

Il faut dans ce cas couper la batterie avant de redémarrer ou bien avant de la charger.

**⚠ QUAND LA MOTO EST EN MARCHE,
ELLE NE FAIT PAS DE BRUIT !**



3.2. UTILISATION DE LA MOTO

3.2.1 SECURITE

AVANT D'UTILISER LA MOTO, VERIFIER QUE VOUS PORTEZ L'EQUIPEMENT DE SECURITE :

- CASQUE
- GANTS
- TENUE ADAPTEE A LA PRATIQUE DE LA MOTO
- COUPE CIRCUIT MAGNETIQUE (fixé au poignet gauche pour sécuriser la moto en cas de chute)

**⚠ QUAND LA MOTO EST EN MARCHE,
ELLE NE FAIT PAS DE BRUIT !**

**⚠ NE JAMAIS ROULER AVEC LA BATTERIE
ETEINTE ET SANS AIMANT SUR SA BASE
(DESCENTE, ETC) !**



3.2.2 REGLAGES

MAPS

La moto dispose d'un bouton poussoir permettant de passer d'un mode de conduite à un autre. 3 modes de conduite sont proposés.

Le changement du mode de conduite permettra d'adapter l'accélération et la vitesse maximale de la moto au type de pratique souhaité.

Les modes de conduite sont les suivants :

0- MAP 0 (LED BLANCHE)

La Map 0 est une map de sécurité, appuyer sur le bouton MAP pour passer au premier mode de conduite.

1- RANDO (LED VERTE)

Le mode de conduite RANDO est adapté à la randonnée.

La vitesse maximum est plus importante mais l'accélération est plus faible.

2- TRIAL 1 (LED BLEUE)

Le mode TRIAL 1 a une accélération progressive.

Il est adapté aux conditions d'adhérence difficiles telles que lorsque le terrain est humide.

3- TRIAL 2 (LED ROUGE)

Le mode TRIAL 2 a une accélération directe et 100% de la vitesse maximum. Il est adapté à la pratique du trial en conditions sèches, de par sa nervosité.



3.2.3 PILOTAGE

Durant les premières séances de pilotage de la moto, soyez prudent, le pilotage est différent des motos à moteur thermique.

Utilisez les autres modes de conduite quand vous maîtrisez parfaitement la moto.

Suivant votre utilisation (Trial ou Randonnée), vous pouvez adapter la configuration de votre transmission (changement pignon / couronne).



3.2.4. PELS/PRB (Modèle sport ou Option)

a) PELS

Afin de s'adapter au mieux à la pratique du trial, la moto électrique EM Trial est équipée d'un système PELS (Progressive Electronic Lever Switch – Embrayage Electronique Progressif).



Le système PELS permet de couper ou libérer la puissance du moteur de manière progressive, à la manière d'un embrayage classique sur un véhicule thermique, ce qui est très utile lors de franchissements notamment.



Vis de réglage de la distance
du levier

Vis de réglage du moment de
déclenchement

**ATTENTION : VEILLES A
TOUJOURS AVOIR DE LA
GARDE**

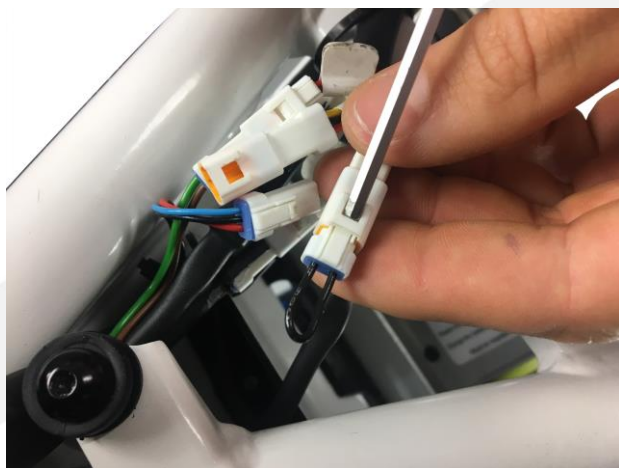


Mais ce levier peut aussi être utilisé comme PRB (Progressive Regenerator Brake – Frein Régénérateur Progressif). Lorsque le pilote n'accélère pas, le moteur n'est pas alimenté. Si la moto est en roue libre, il est possible d'utiliser la régénération du moteur ; cela permet de recharger la batterie tout en agissant comme frein moteur. Le levier permet donc, en utilisation PRB, de gérer le pourcentage de régénération.

c) Passage PELS – PRB

Pour utiliser le levier en mode PELS ou PRB selon le besoin, il faut :

- Démonter le capot



- Retirer le connecteur « shunt » correspondant au mode souhaité (sticker « PELS » ou « PRB »), à l'aide d'un outil fin.



- Débrancher le connecteur qui est branché, puis branchez le sur le mode souhaité
- N'oubliez pas de remettre le connecteur « shunt » sur le connecteur du mode qui n'est pas utilisé



3.2.5. ROULAGE DANS L'EAU



SI VOUS RENCONTREZ DES DIFFICULTES OU SI VOUS ETES ARRETE DANS L'EAU, ETEINDRE LA MOTO ET LE PACK BATTERIE POUR QUE LA MOTO NE TOMBE PAS EN PANNE DANS L'EAU.

3.2.6. TEMPERATURES D'UTILISATION

⚠ Pour profiter de votre moto dans les meilleures conditions, respectez les conditions de charge et de décharge.

3.2.7. CHARGE

La charge ne peut s'effectuer que dans un environnement où la température est supérieure à 10°C.

Nous conseillons une température de charge comprise entre 10°C et 40°C.

3.2.8. DECHARGE (UTILISATION)

La décharge peut s'effectuer sur une plus grande amplitude thermique : de -15°C à 55°C.

A savoir que l'autonomie dépend grandement de la température d'utilisation.

Voir le tableau ci-dessous :

TEMPERATURE (°C)	-15	-10	0	25	40	55
DIMINUTION D'AUTONOMIE	-30%	-25%	-15%	-0%	-3%	-4%

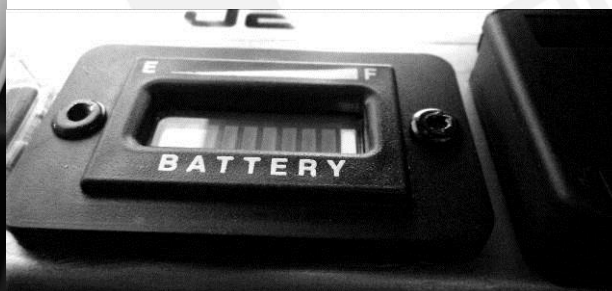


3.2.9. ARRET DE LA MOTO

1. DECONNECTER LE COUPE-CIRCUIT MAGNETIQUE (Retirer l'aimant de sa base)



2. ETEINDRE LE PACK BATTERIE : LA JAUGE DOIT S'ETEINDRE



Il est possible, lors des premiers cycles d'utilisation, que le pack batterie s'éteigne mal. Pour cela, répéter l'opération ALLUMER / ETEINDRE le pack batterie jusqu'à ce qu'il s'éteigne.

**APRES CHAQUE UTILISATION,
VOUS DEVEZ RECHARGER LE PACK BATTERIE,
SURTOUT SI VOUS L'AVEZ DECHARGE ENTIEREMENT.
EFFECTUER 1 DECHARGE (EXTINCTION DU PACK OU ZONE
ORANGE) ET 1 RECHARGE COMPLETE (EXTINCTION DU
CHARGEUR)**

AU MINIMUM 1 FOIS TOUS LES 2 MOIS



4. MAINTENANCE

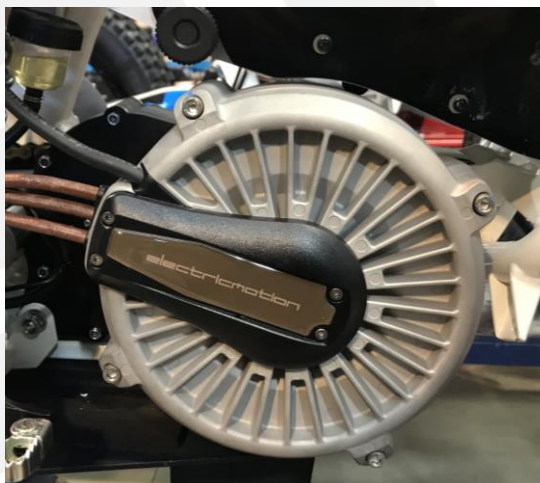
4.1. NETTOYAGE


Concernant le nettoyage à l'eau de la moto :

- 1- RETIRER LE PACK BATTERIE,
- 2- LAVER LA MOTO SANS INSISTER SUR LES COMPOSANTS ELECTRIQUES NI SUR LES ROULEMENTS EXTERNES,
- 3- SECHER LA MOTO (SURTOUT LES CONTACTS) AVANT DE MONTER LE PACK BATTERIE.

 NE PAS NETTOYER DIRECTEMENT LE GUIDON AVEC UN NETTOYEUR HAUTE PRESSION.

 NE PAS NETTOYER DIRECTEMENT LE CAPTEUR MOTEUR AU NETTOYEUR HAUTE PRESSION.



 DES CONDITIONS AGRESSIVES (MILIEU HUMIDE, SALIN ...) PEUVENT DETERIORER LA MOTO. EN CAS D'EXPOSITION A UN MILIEU AGRESSIF, REPETER LES OPERATIONS DE NETTOYAGE DE LA MOTO ET DE LA TRANSMISSION, AINSI QUE DE GRAISSAGE DE LA TRANSMISSION.

Concernant le nettoyage du pack batterie :

- 1- ETEINDRE LE PACK BATTERIE,
- 2- UTILISER UN CHIFFON OU UNE EPONGE HUMIDE,
- 3- BIEN SECHER LE PACK.



4.2. TRANSMISSIONS

La moto est équipée de 2 transmissions successives, la transmission PRIMAIRE (cercle rouge) et la transmission SECONDAIRE (cercle bleu).



TRANSMISSION PRIMAIRE

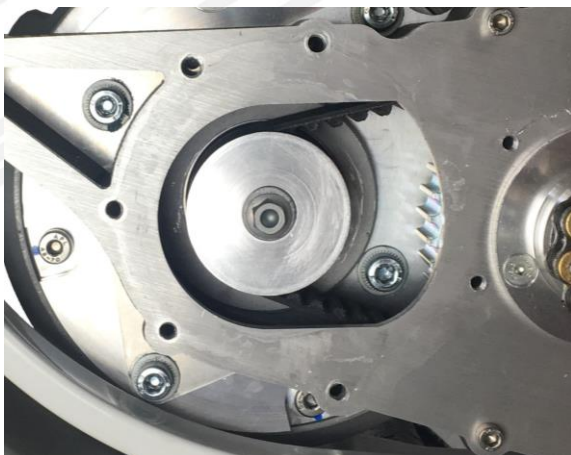
Il convient de vérifier régulièrement l'état de la courroie de transmission primaire. Cette transmission se situe entre les deux platines présentes sous le compartiment batterie.





Pour ce faire, il faut suivre les étapes ci-dessous :

- Desserrer les 5 vis de fixation du carter transmission ainsi que les 2 vis de fixation du guide-chaîne
- Retirer le carter transmission.



- Vérifier l'usure de la courroie,
- Enlever les éventuels débris logés dans la courroie de transmission.
- Une fois la vérification effectuée, remonter le carter transmission avec les 7 vis.



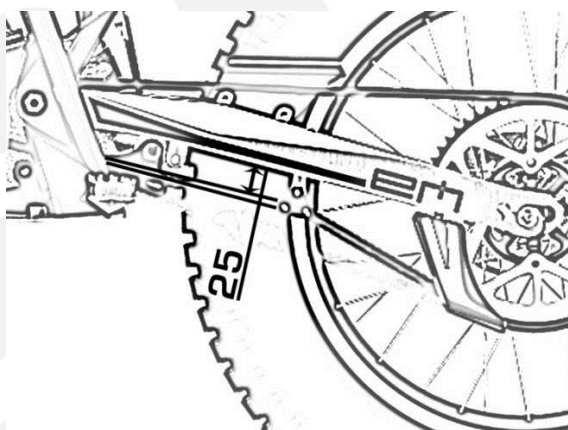
TRANSMISSION SECONDAIRE

La transmission secondaire est la transmission reliant le pignon de sortie de transmission primaire à la couronne montée sur la roue.

TENSION DE LA CHAÎNE :

Ci-dessous les étapes à suivre pour retendre ou vérifier la tension de la chaîne.
Attention : la tension de la chaîne se fait moto au sol.

- 1) Desserrer l'axe de la roue arrière.
- 2) Régler la position de la roue grâce aux excentriques de réglage présent de chaque coté du bras oscillant. La position de chaque excentrique doit être la même.
- 3) Tendre la chaîne de manière à respecter le schéma ci-dessous (25 mm).
- 4) Resserrer l'axe de roue arrière.



GRAISSAGE DE LA CHAÎNE :

Pour l'entretien des motos, Electric Motion recommande

MOTUL

- ✓ Nettoyer la chaîne grâce aux produits MOTUL Chain Clean et un chiffon
- ✓ Une fois la chaîne propre et sèche, appliquer les produits de graissage MOTUL Chain Lube Offroad



Après avoir lu et compris ce document, vous pouvez utiliser votre EM Trial.

Prenez le temps d'adapter votre pilotage au comportement de la moto.

Cela vous permettra de piloter votre moto dans les meilleures conditions
pour profiter de ses nombreuses capacités.

En cas de doutes ou de questions nous restons à votre disposition

04 67 41 10 90

emotion.sav@gmail.com

L'équipe ELECTRIC MOTION vous souhaite un maximum d'E-Motion
au guidon de votre moto électrique !